

# INIT4 – Session2 27/01/2008

## **Sommaire:**

### **Préface**

#### **Accès FTP (file transfert Protocol)**

- LeechFTP, un logiciel de transfert de fichiers

#### **Accès à la base de données MySQL**

- phpMyAdmin, outil de gestion de votre base de donnée

#### **Un Serveur Apache sur une Clef USB**

- Le clone de la solution Free mais en local: EasyPHP

---

En cas de questions particulières, n'hésitez pas à m'envoyer un email à l'adresse:

[init4@free.fr](mailto:init4@free.fr)

Je vous répondrai avec un délai et si cela s'avère nécessaire je développerai un écrit attrait à votre question. Aussi, il se peut que quelques parties de ce document ne vous paraisse pas très clair, faites le moi savoir...

Si vous avez des facilités pour construire votre site, faites partager vos connaissances aux personnes qui désirent connaître le HTML.

En vous souhaitant une bonne réalisation de votre projet et du plaisir à le faire, je reste à votre disposition online ou en Live un week-end sur deux.

@ bientôt...

## Préface

Pour reprendre les propos abordés à la fin de [init4\\_session1.pdf](#) , il reste important d'avoir une base en HTML avant d'utiliser un logiciel de création de pages tel que Dreamweaver.

La page d'accueil de <http://init4.free.fr> a été faite via Dreamweaver. Lors de la mise en ligne du site, il n'y a pas eu de problèmes particuliers à signaler, seulement quelques jour après, la page d'accueil a eu une erreur d'affichage des caractères en langue française (é, è, ç, à etc... remplacés par ?, & etc...).

Si cela doit vous arriver, il suffit de changer la norme de l'encodage dans la balise <head></head> après vérification des normes que supporte votre hébergeur :

- Pour vérifier les normes admises par Free, rendez-vous sur la page <http://web-sniffer.net/>: Laissez la configuration par défaut, tapez l'URL du site puis « submit »:

HTTP(S)-URL:   (IDN allowed)

HTTP version: ☒ HTTP/1.1 ☐ HTTP/1.0 (with Host header) ☐ HTTP/1.0 (without Host header)

☐ Raw HTML view ☒ Accept-Encoding: gzip • Request type: ☒ GET ☐ POST ☐ HEAD ☐ TRACE

User agent:

- Le résultat apparaît, le renseignement qui concerne notre problème se trouve en début de page dans: « **Accept-Charset: ISO-8859-1,utf-8;q=0.7,\*;q=0.7[CRLF]** »

Nous voyons que la norme qui nous concerne s'y trouve (ISO-8859-1). La page d'accueil utilisait la norme (utf-8). Normalement, « utf-8 » aurait du fonctionner aussi puisque cette norme permet d'encoder toutes les langues, du français au japonais en passant par l'arabe. Tout du moins, c'était le cas durant une période (l'affichage était correcte à la mise en ligne du site). Il est alors possible que Free est fait une mise à jour serveur qui aurait causé ce bug d'affichage...

*NB: La norme ISO-8859-15 (parfois appelé latin9) est une variation de l'ISO-8859-1 (latin1), qui rajoute le symbole « € » et le « æ ». Dans notre cas, nous ne pouvons l'utiliser puisque le serveur ne la prend pas en compte.*

- Modification du code de la page:

```
<!DOCTYPE HTML PUBLIC "-//W3C//DTD HTML 4.01 Strict //EN"
"http://www.w3org/TR/html4/strict.dtd">
<html lang="fr">

<head>
<!-- Copyright 2005 Macromedia, Inc. All rights reserved. -->
<title>INIT4 - Création d'un espace Web & mise en ligne d'un CV</title>

<meta http-equiv="Content-Type" content="text/html; charset=ISO-8859-1" />

<link rel="stylesheet" href="images/CV/css/mm_lodging1.css" type="text/css">
</head>
```

Maintenant, le navigateur pourra utiliser la norme ISO-8859-1 dédié à la langue française.

## Accès FTP (file transfert Protocol)

Le FTP est un protocole qui permet le transfert de fichier et/ou de commande serveur. Il utilise par défaut le port 21 pour ses connexions.

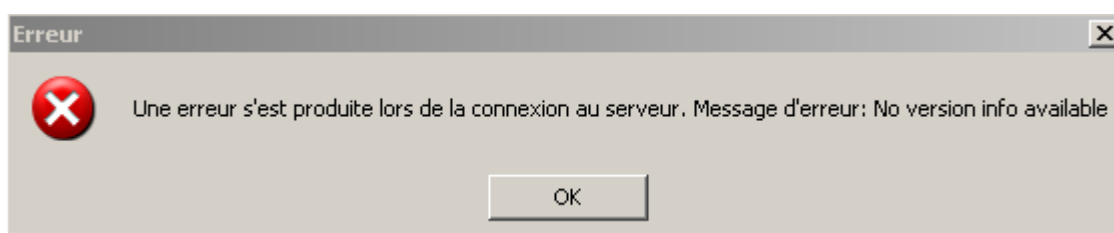
### ➤ LeechFTP, un logiciel de transfert de fichiers


L'archive « [LeechFTP déjà installé](#) » va vous permettre d'utiliser ce logiciel via une clef USB.

- Dézipper l'archive sur votre clef et double cliquer sur LeechFTP.exe

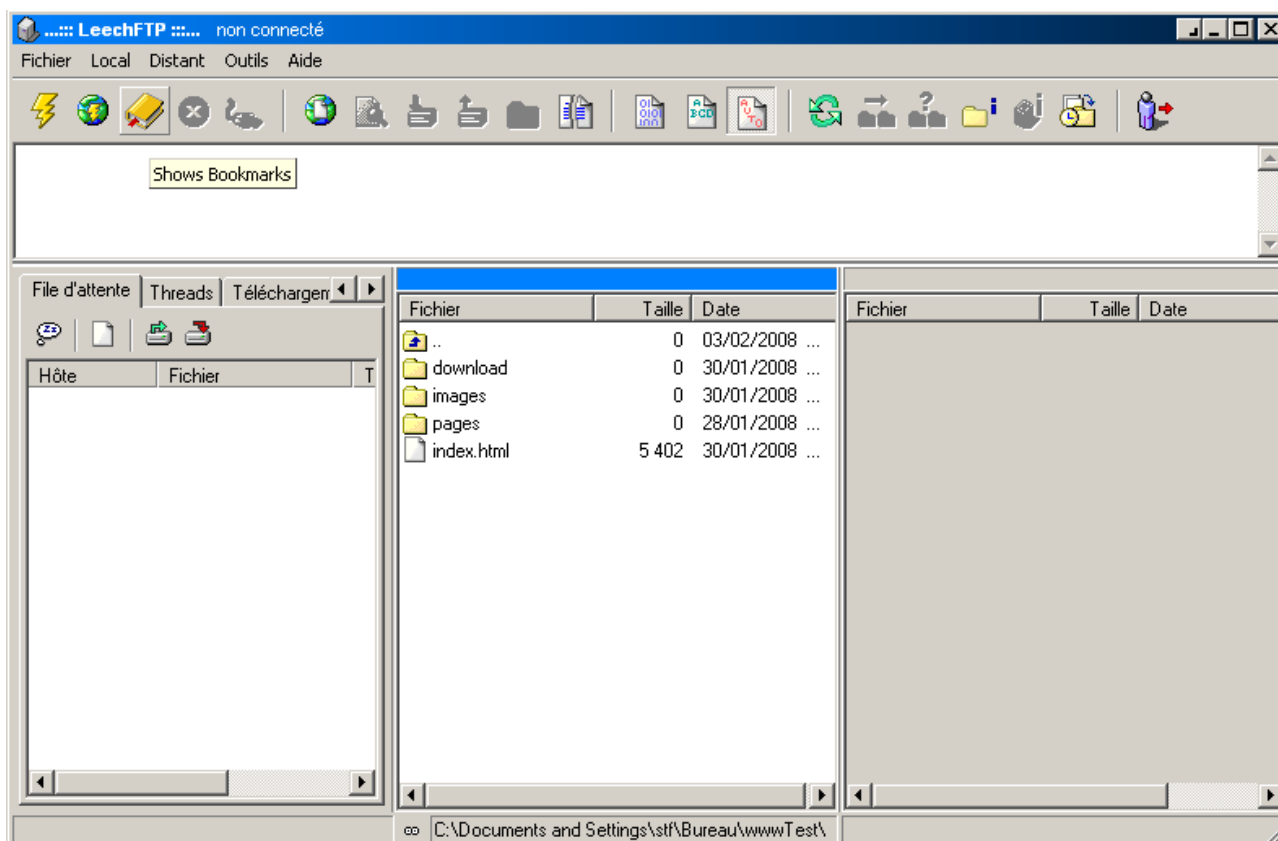


- L'application s'ouvre, si vous avez un message d'erreur au démarrage, ignorez le, cela concerne les mises à jour du logiciel (il n'y en a plus, ce logiciel date de 1999). Vous arrivez sur la fenêtre d'administration.



La partie gauche représente les fichiers de votre disque dur, ce dossier  .. vous permet de revenir dans l'arborescence (../), pour avancer cliquer sur un dossier à développer.

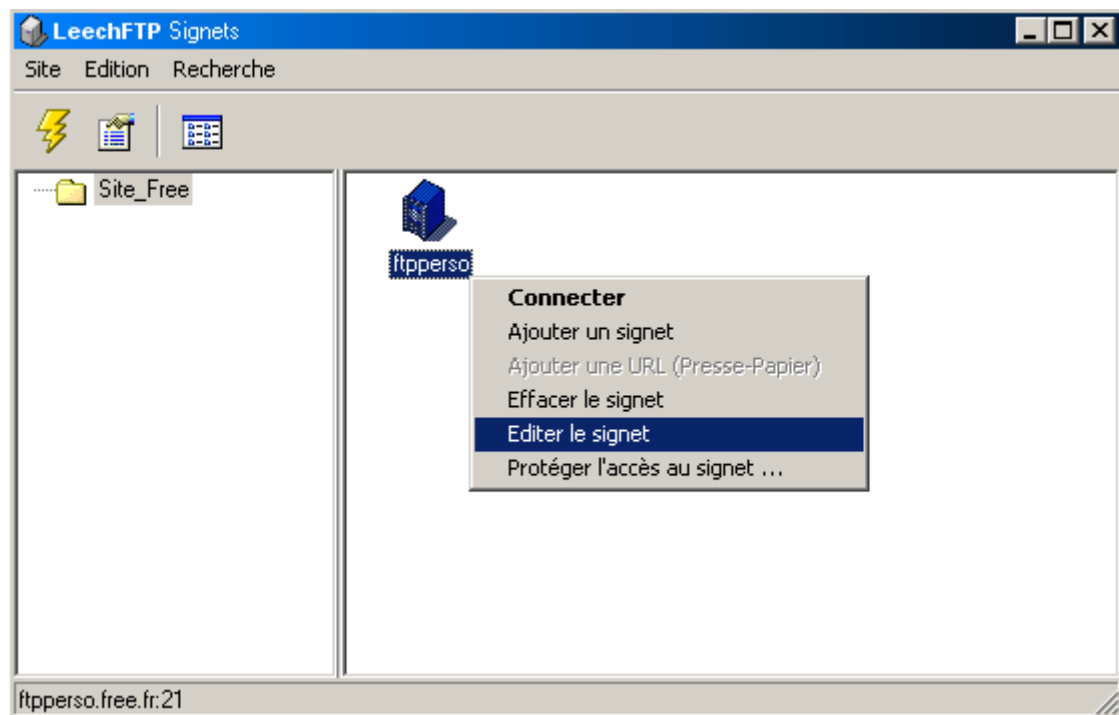
La partie droite représentera le dossier « www » de votre serveur Free.



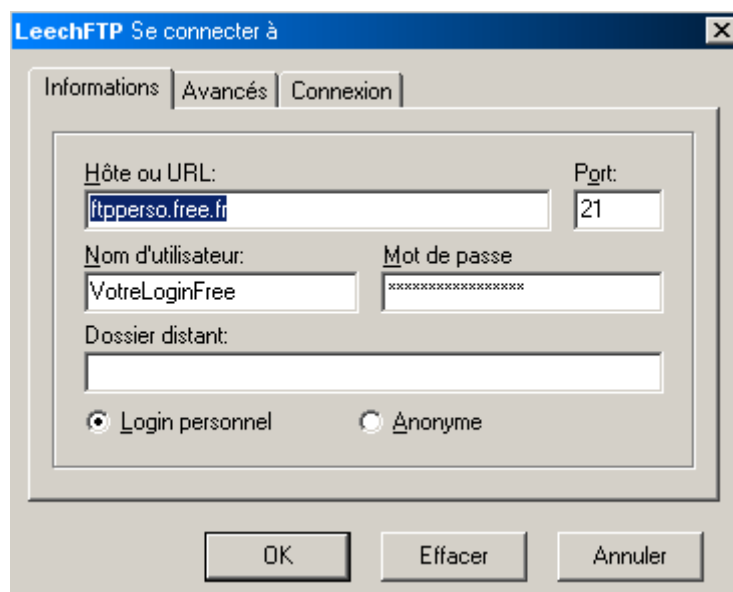
- Nous allons enregistrer vos paramètres de connexion de manière à ne plus les retaper par la suite. Dans l'archive, un dossier a été créé dans le « Bookmarks » qu'il vous appartiendra de modifier en renseignant votre login et votre mot de passe donné par Free. Le nom du serveur, le numéro de port ainsi que le reste de la configuration n'est pas à changer. Pour ouvrir le « Bookmarks » cliquez sur:



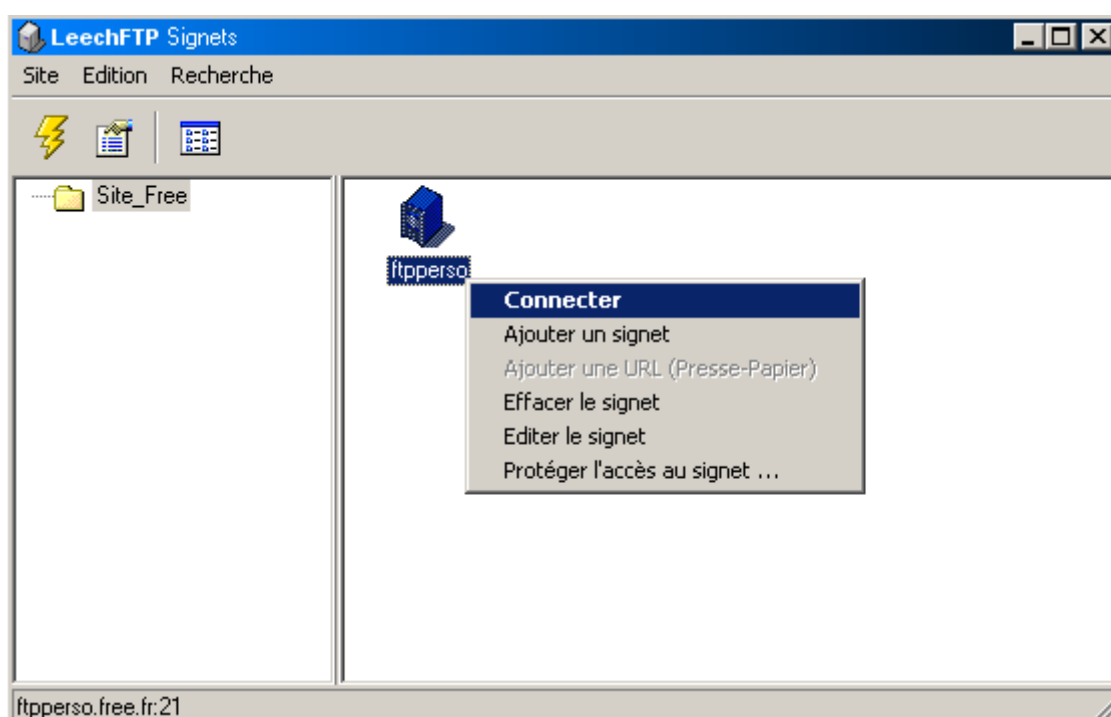
- Faites un clic droit sur l'icône « ftperso » (qui est le nom de votre serveur de connexion à Free) puis « Éditer le signet ».



- Renseignez la partie login et password et cliquez sur « OK ».



- Revenez sur la fenêtre du « Bookmarks », faites un clic droit sur l'icône « fttperso » puis « Connecter ».



*NB: Même si vous avez pris la précaution de renseigner votre login et mot de passe une seule fois et loin des regards indiscrets, il reste à noter que d'une manière numérique cela reste trivial de les trouver.*

*Le mot de passe et le login dans une connexion FTP classique (port21) reste en clair. Malheureusement Free ne crypte pas son authentification par [SSH \(port22\)](#). Il reste donc facile pour une personne se trouvant dans le même réseau local de récupérer vos identifiants. La copie d'écran qui suit vous démontre que ce type d'action reste facile à faire dans le cadre d'une récupération de trafic réseau.*

|    |           |                  |                  |     |  |
|----|-----------|------------------|------------------|-----|--|
| 36 | 195.05536 | 192.168.4.110    | fftperso.free.fr | TCP | 1095 > ftp [SYN] Seq=0 Len=0 MSS=1460  |
| 37 | 195.08676 | fftperso.free.fr | 192.168.4.110    | TCP | ftp > 1095 [SYN, ACK] Seq=0 Ack=1 win=5840 Len=0 MSS=1460                                      |
| 38 | 195.08679 | 192.168.4.110    | fftperso.free.fr | TCP | 1095 > ftp [ACK] Seq=1 Ack=1 win=65535 Len=0   |
| 39 | 195.11793 | fftperso.free.fr | 192.168.4.110    | FTP | Response: 220 serveur de mise à jour des pages perso de Free.fr version [Sep 27 2007 15:55:37] |
| 40 | 195.11997 | 192.168.4.110    | fftperso.free.fr | FTP | Request: USER poternettransfert  |
| 41 | 195.15039 | fftperso.free.fr | 192.168.4.110    | TCP | ftp > 1095 [ACK] Seq=87 Ack=24 win=5840 Len=0  |
| 42 | 195.16344 | fftperso.free.fr | 192.168.4.110    | FTP | Response: 331 Password required for poternettransfert.   |
| 43 | 195.16488 | 192.168.4.110    | fftperso.free.fr | FTP | Request: PASS erpotern123+   |
| 44 | 195.21395 | fftperso.free.fr | 192.168.4.110    | FTP | Response: 500 illegal username   |
| 45 | 195.40629 | 192.168.4.110    | fftperso.free.fr | TCP | 1095 > ftp [ACK] Seq=43 Ack=154 win=65382 Len=0  |
| 46 | 195.43629 | fftperso.free.fr | 192.168.4.110    | FTP | Response: 530 Login incorrect. [677]   |
| 47 | 195.62502 | 192.168.4.110    | fftperso.free.fr | TCP | 1095 > ftp [ACK] Seq=43 Ack=238 win=65298 Len=0  |
| 48 | 200.05081 |                  |                  | ARP | who has : Tell   |
| 49 | 200.05083 |                  |                  | ARP | 1s at  |
| 50 | 200.14068 | 192.168.4.110    | fftperso.free.fr | TCP | 1095 > ftp [RST, ACK] Seq=43 Ack=238 win=0 Len=0   |

### **POUR AVOIR L'AGRANDISSEMENT DE CETTE CAPTURE D'ECRAN CLIQUEZ ICI**

*Ligne 36: Votre ordinateur envoie une demande de connexion à « fftperso.free.fr » [SYN].*

*Ligne 37: fftperso.free.fr répond à votre [SYN] qu'il est présent et que vous pouvez vous connecter. Il vous renvoi donc un [SYN, ACK] en attente de vos identifiants.*

*Ligne 38: Votre ordinateur envoie un [ACK] en lui demandant de se présenter (la moindre des politesses...)*

*Ligne 39: fftperso.free.fr se présente très cordialement comme « Serveur de mise à jour des pages perso de Free.fr » et comme vous lui paraissez sympathique il vous donne la version de sa dernière mise à jour.*

*Ligne 40: Sûr de son identité, vous lui envoyez en « Request » votre login de connexion : USER VotreLogin*

*Ligne 41 et 42: fftperso.free.fr accuse réception de votre demande par un [ACK] et vous précise qu'il faut un mot de passe pour cette utilisateur.*

Ligne 43: Toujours sûr de son identité, vous lui envoyez sans contrainte votre mot de passe en clair.

Ligne 44: `ftpperso.free.fr` vous envoie une erreur 500 pour vous dire que le login ou le mot de passe est incorrecte.

Ligne 45: Votre ordinateur essaie de lui dire « y'a peut être moyen de moyenner » par un `[ACK]`.

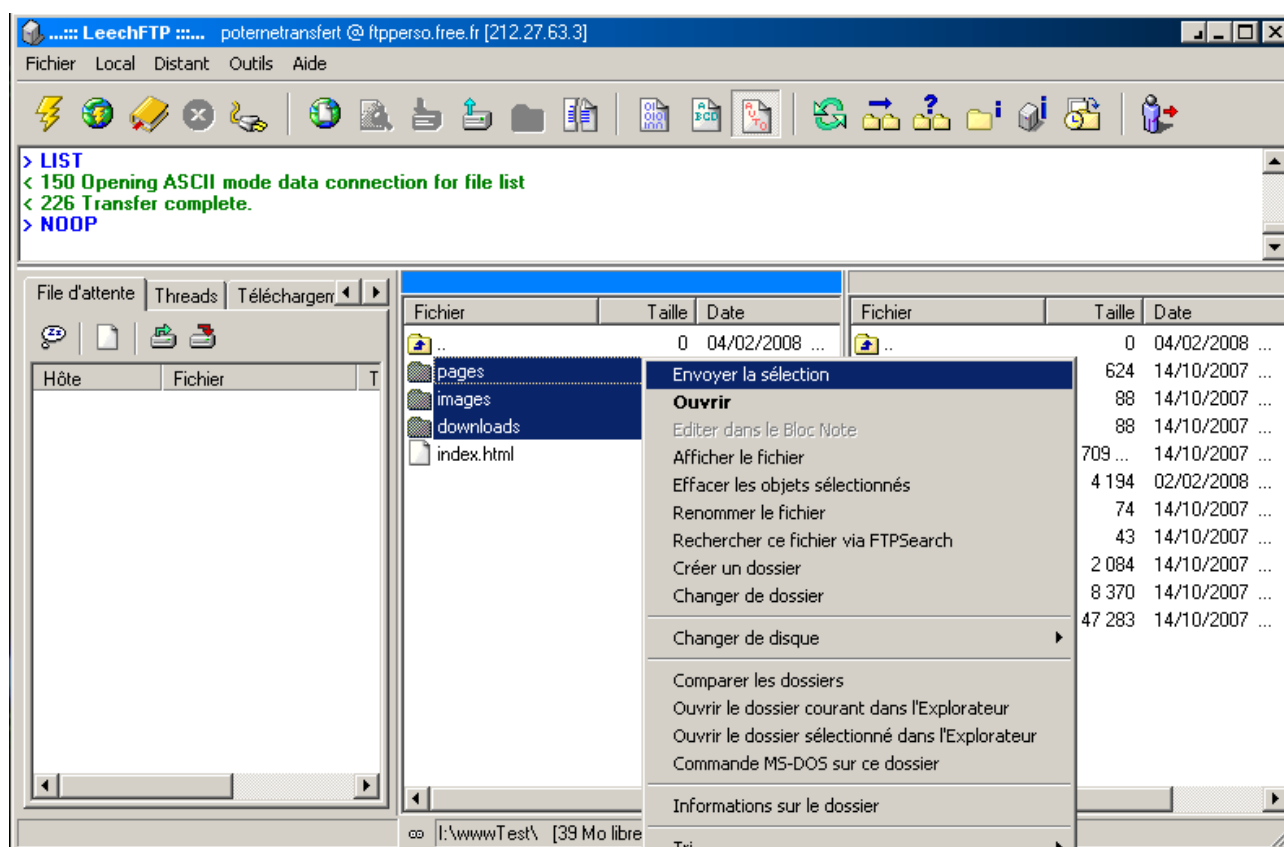
Ligne 46: `ftpperso.free.fr` se fâche et renvoie une réponse binaire. Il a beaucoup de connexion à gérer par jour donc « pas moyen de moyenner », il n'a pas le temps, donc, il vous envoie une demande de déconnexion 530 en vous signifiant la raison: Login incorrect.

Ligne 47: Votre ordinateur s'excuse de l'erreur, il reconnaît être tombé sur un incorruptible.

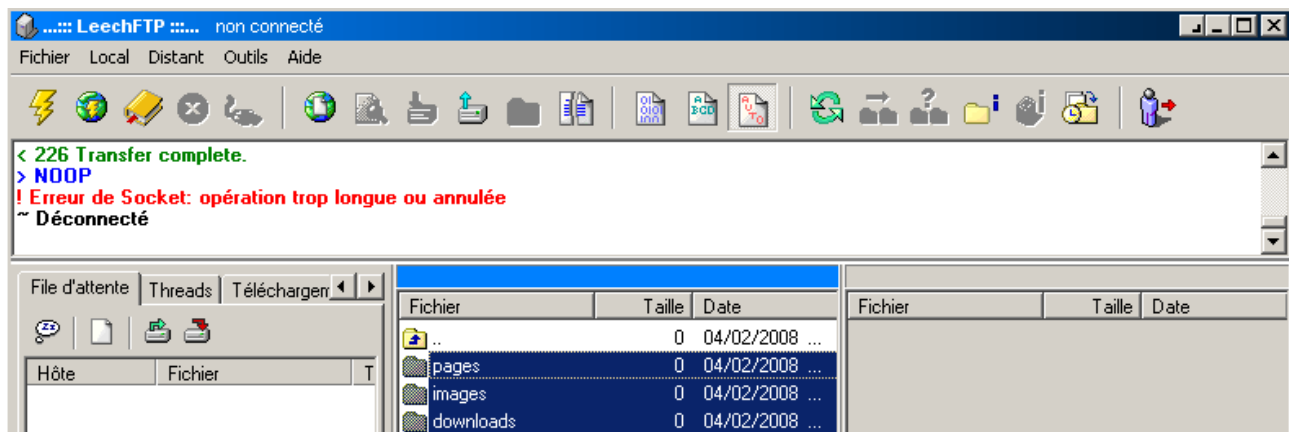
Ligne 50: Confus de s'être tromper, votre ordinateur se déconnecte de `ftpperso.free.fr` `[RST, ACK]`. En quelques mots, il a bien compris que cela ne servait à rien d'insister (`RST`: reset / annule la connexion, `ACK`: Accuse réception / bien compris).

La ligne 48 et 49 n'a rien avoir avec cette connexion, c'est un broadcast ARP de manière à ce que la carte réseau de votre machine s'authentifie auprès de la passerelle (@ IP privé qui fait une translation [NAT](#) pour sortir sur internet).

- LeechFTP se connecte au serveur de Free. Vous avez à droite le répertoire contenant du serveur et à gauche le dossier `www` qui contient les dossiers et fichiers à envoyer. Dans la copie d'écran qui suit, je sélectionne trois dossiers à envoyer vers le serveur. Une fois sélectionné, il suffit de faire un clic droit et « Envoyer la sélection ».



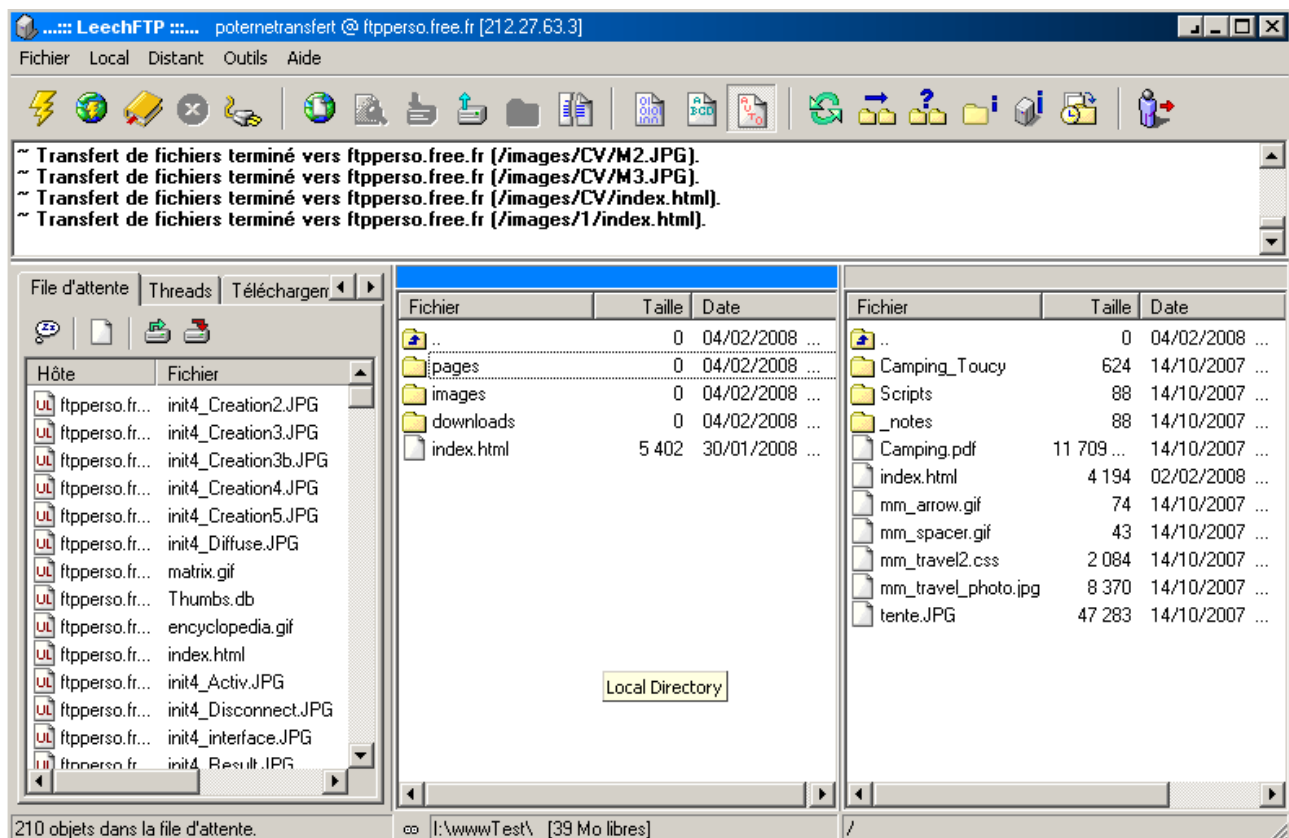
- Il est à noter que si vous tardez trop avant d'envoyer une commande à LeechFTP, le logiciel se déconnecte automatiquement du serveur.



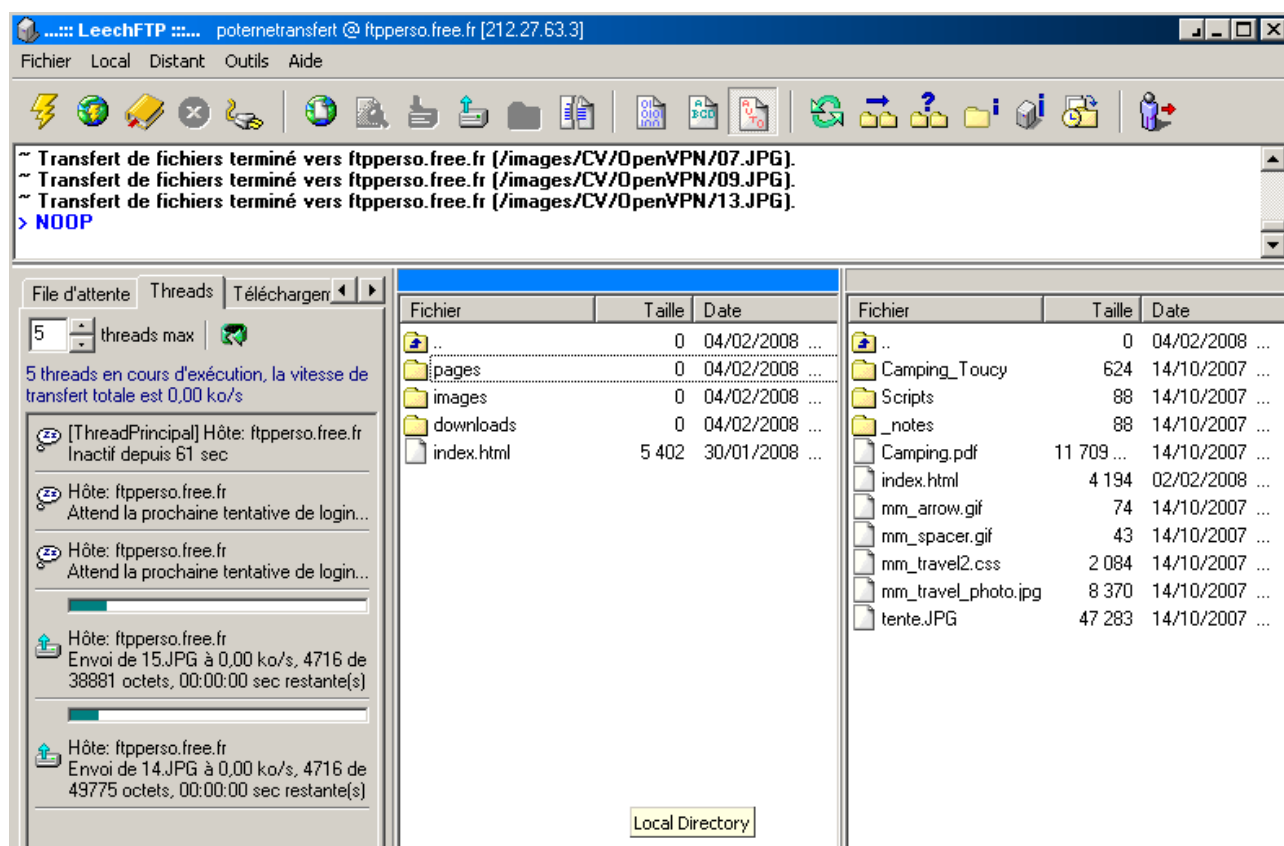
La fenêtre d'information des commandes vous le précise. Ce n'est pas bien grave, il suffit de se reconnecter. Si vous ne pouvez pas et vous obtenez une erreur « le serveur ne peut avoir deux connexions simultanées », allez dans l'onglet « Threads » et fermez les par clique droit avant de retenter la connexions.

- Après reconnexion, vous envoyez la sélection, LeechFTP travail seul. Il ne reste plus qu'à attendre.

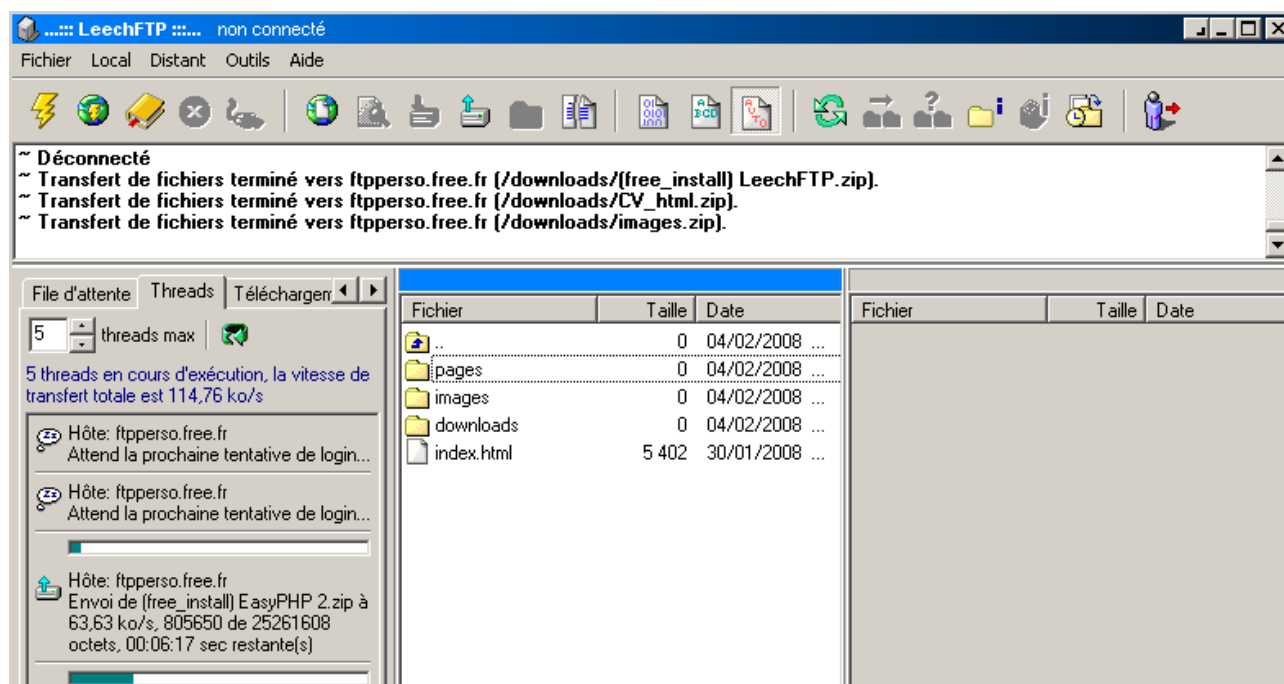
Dans l'onglet « File d'attente », vous voyez l'évolution de l'envoi de la sélection. LeechFTP va recréer sur le serveur la même arborescence que vous avez en local.




Dans l'onglet « Threads », vous avez les différentes connexions qui se mettent en place simultanément. Par défaut, le maximum est 5 mais le logiciel en utilise que deux. Les 3 autres lui servent à anticiper les connexions.

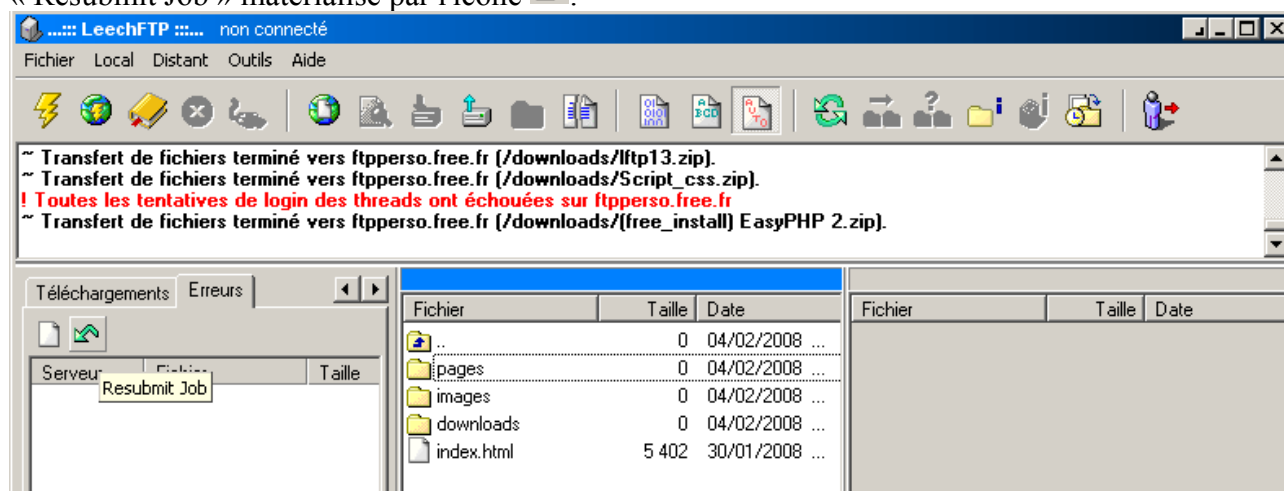


Il est à noter que pendant la mise en ligne de votre site, l'interface du serveur se ferme (partie droite). C'est normal, vous ne l'utilisez pas pendant le « upload ». **Ne fermez pas l'application**, LeechFTP travail toujours, reportez vous à l'onglet « File d'attente » et « Threads » pour observer l'évolution de la mise en ligne.



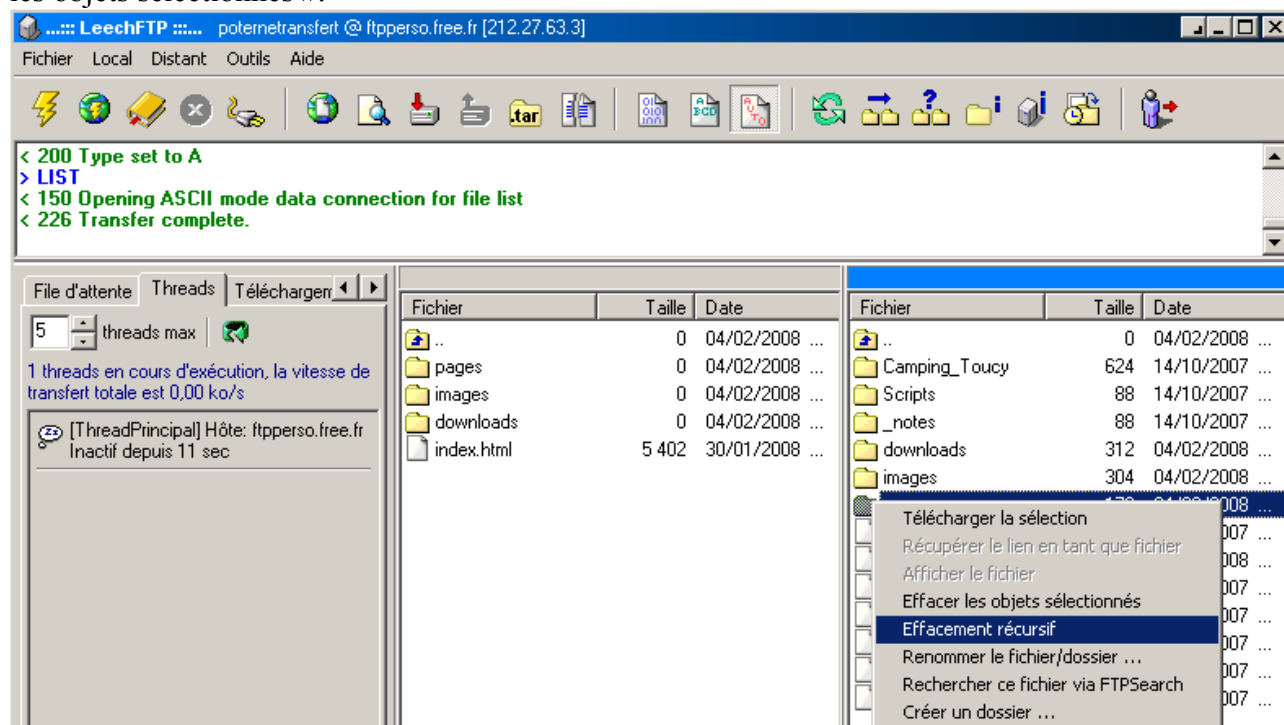


- A la fin de l'opération, vous devez **impérativement regarder dans l'onglet « Erreurs »**. Si vous constatez que certains fichiers n'ont pas pu être envoyé, sélectionnez les et utilisez la fonction « Resubmit Job » matérialisé par l'icône .

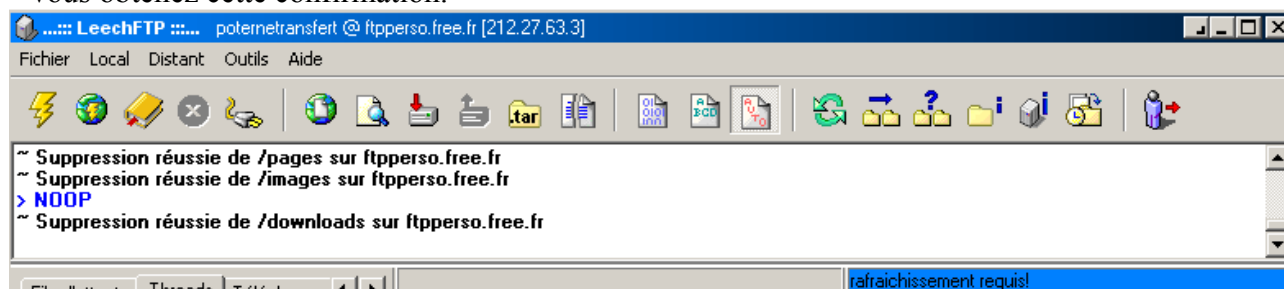


- Si vous souhaitez effacer un dossier de votre serveur, faites un clique droit dessus et utilisez la fonction « Effacement récursif ». Sous Linux il est obligatoire qu'un dossier soit vide avant effacement. LeechFTP va se charger de hiérarchiser la suppression en fonction de l'arborescence du dossier.

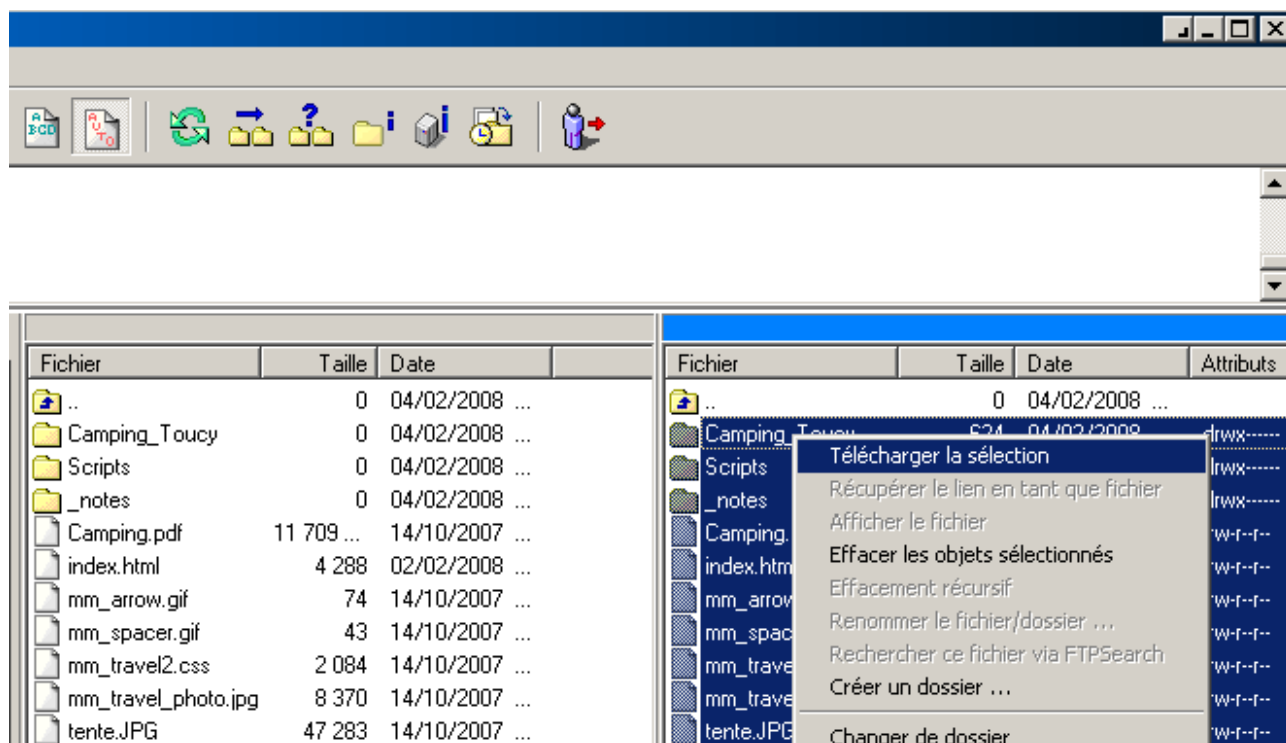
Pour effacer un fichier, faites la même opération et sélectionnez dans le menu contextuel « Effacer les objets sélectionnés ».



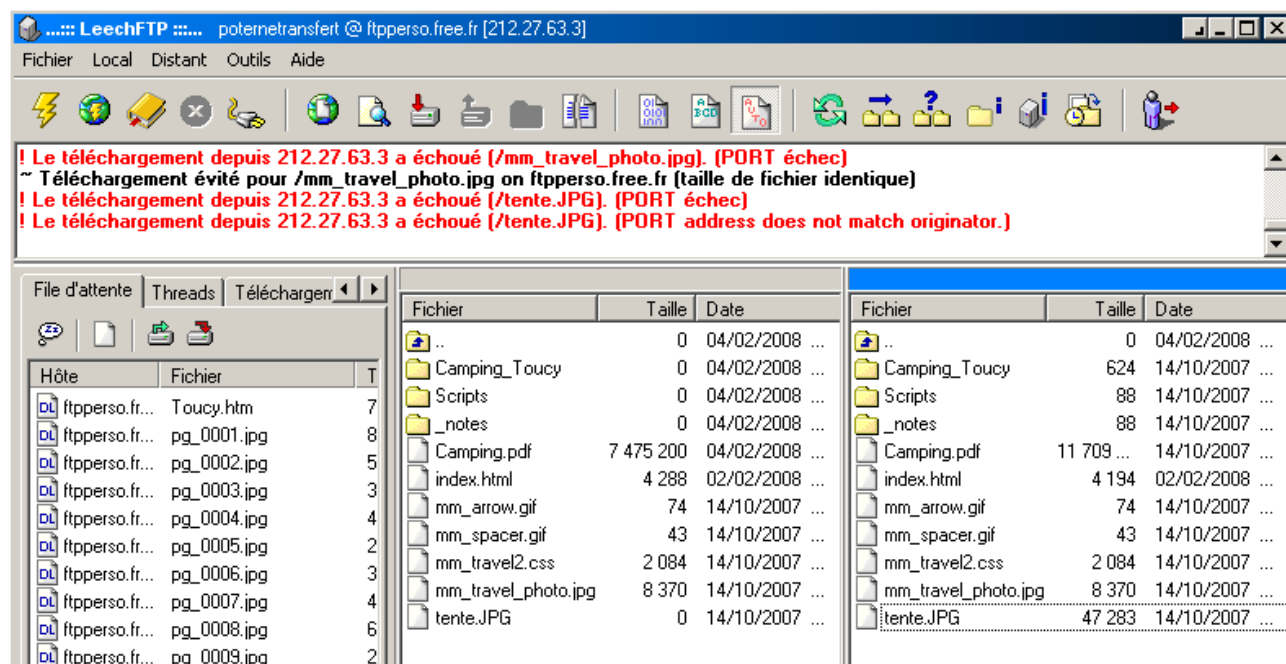
- Vous obtenez cette confirmation.



- Si vous souhaitez sauvegarder votre site. Sélectionnez un emplacement en local (votre clef USB) et l'ensemble des fichiers et dossiers de votre serveur puis après un clique droit sur la sélection serveur « Télécharger la sélection ».



- Une fois la sauvegarde effectuée, vous obtiendrez peut être des informations d'erreur mais vous ne constaterez rien dans l'onglet « Erreurs ». LeechFTP resoumet automatiquement le téléchargement d'un fichier en erreur 3 fois. Il y a donc une forte probabilité que tout se passe bien. Si cela ne devait pas être le cas, utilisez le « Resubmit Job » de l'onglet « Erreurs ».



- Lorsque vous avez terminé toutes les opérations que vous souhaitiez, vous pouvez quitter l'application avec l'onglet :



# Accès à la base de données MySQL

La base de donnée de Free se trouve à l'URL: <http://sql.free.fr>. Si vous n'avez pas changé vos mots de passe avec l'interface de votre compte, vous pouvez utiliser le login et le mot de passe fourni avec votre courrier.

Une fois connecté vous arrivez sur une interface simplifiée d'administration de base de donnée nommé « phpMyAdmin ».

## ➤ **phpMyAdmin, outil de gestion de votre base de donnée**

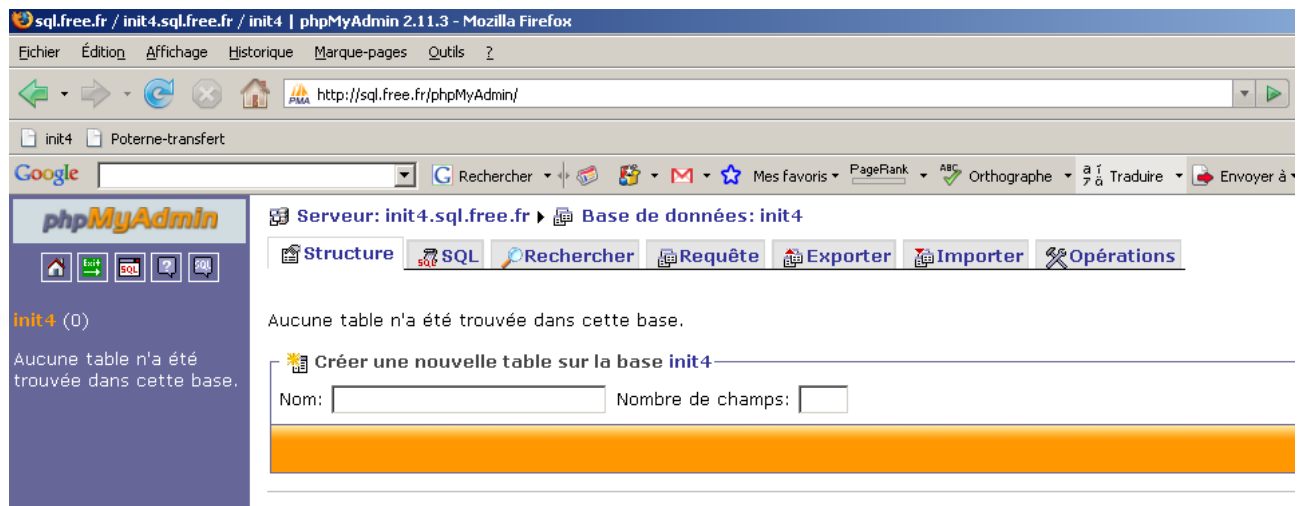
Pour envoyer votre base de donnée en ligne, cela reste simple puisque nous allons utiliser un fichier texte contenant des commandes « [SQL](#) ».

Cette base de donnée est liée à des fichiers et dossiers (contenant des modules) que les commandes exploitent. Cela vous permettra de créer et d'administrer un site dynamique en « [PHP](#) » sans connaître ce langage de programmation. Pour ce faire, la solution utilisée est « [phpnuke](#) ». Vous aurez ainsi la possibilité de gérer un forum, d'avoir une base utilisateurs de votre site (déclaré automatiquement dans la base de donnée), des possibilités d'envois d'email via votre site... etc... Bon nombre de possibilités vous seront offertes puisque des scripts PHP (plus ou moins faciles à installer) sont à votre disposition sur le site: <http://www.phpscripts-fr.net/>.

## Utilisation du fichier.txt de phpnuke:

- Télécharger ce fichier via: <http://init4.free.fr/downloads/sql.zip>.

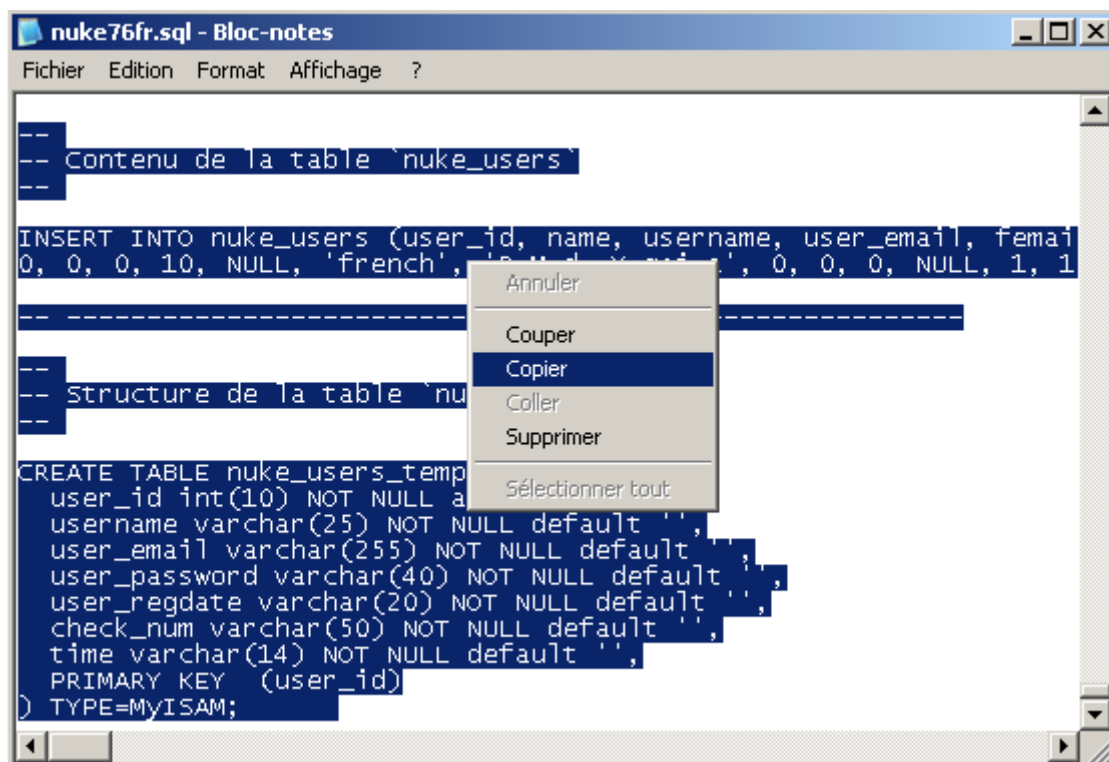
- Une fois votre procédure d'authentification effectuée sur le site <http://sql.free.fr>, vous arrivez sur l'interface phpMyAdmin de Free.



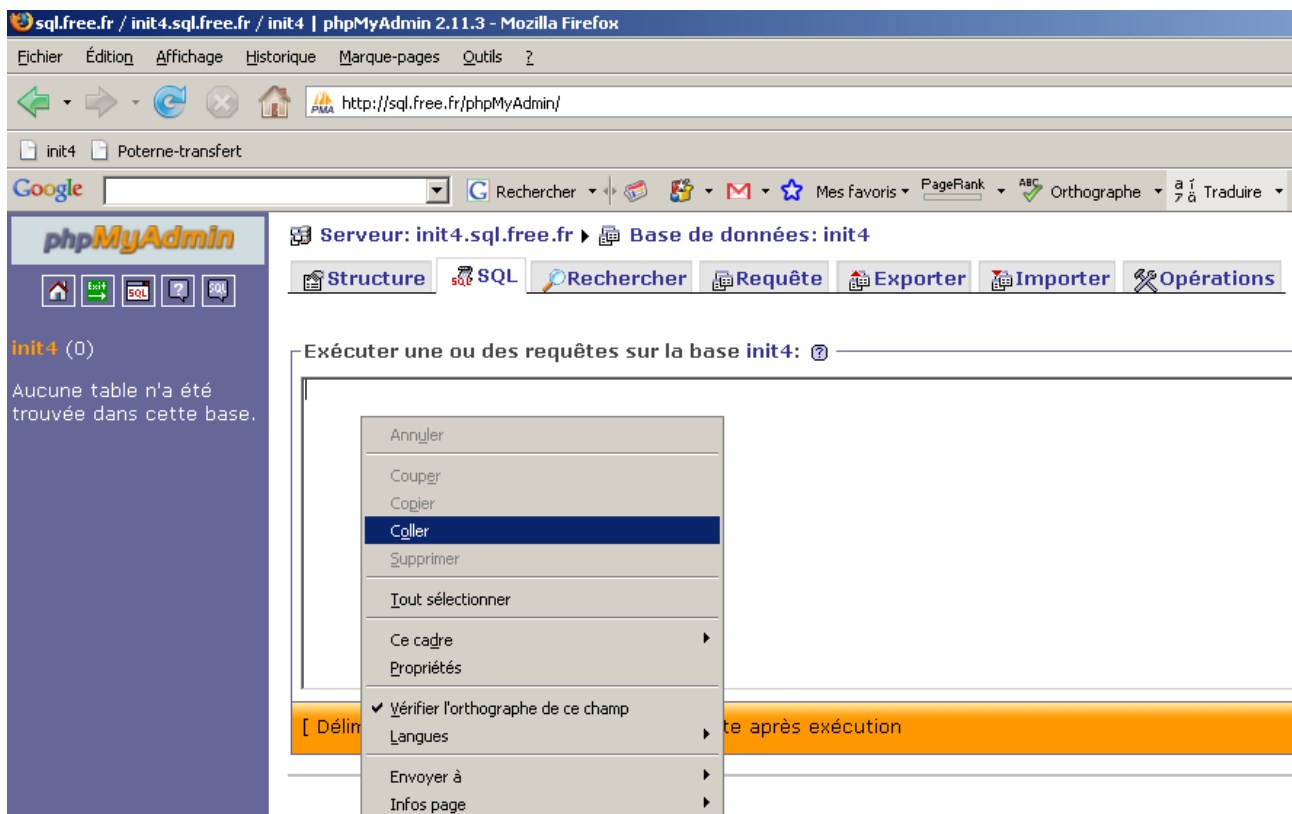
Il est important que votre navigateur accepte les cookies du site sinon vous obtiendrez cette avertissement et vous ne pourrez pas utiliser phpMyAdmin.



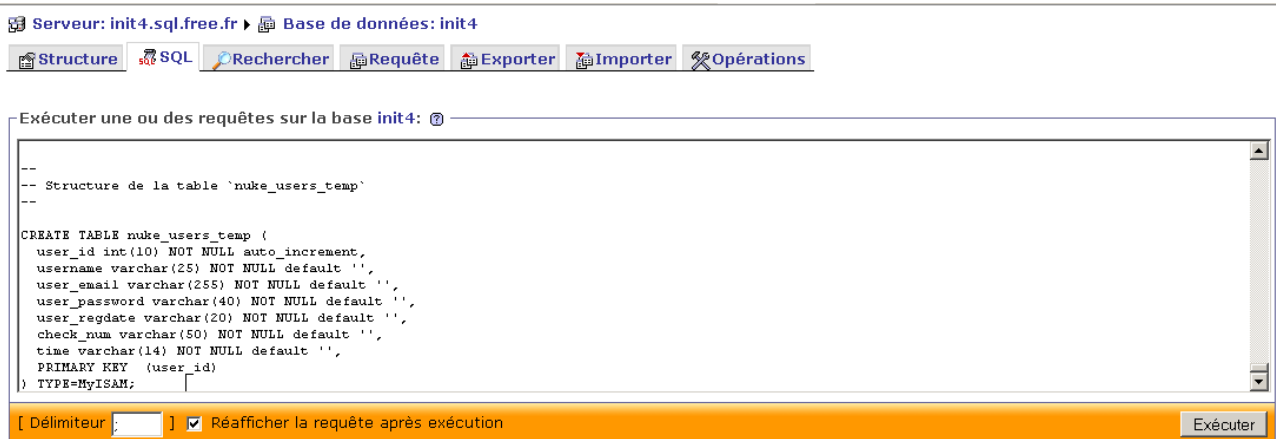
- Ouvrez le fichier texte « nuke76fr.sql » après l'avoir dézippé puis appuyez simultanément sur les touches « Ctrl » et « A » pour sélectionner en une fois l'ensemble des écritures du fichier. Faites un clic droit puis « Copier ».



- Placez vous dans l'onglet « SQL » de phpMyAdmin. Dans l'espace vide, faites un clic droit et « Coller ».



- Vous trouverez à droite de la fenêtre un bouton « Exécuter », cliquez dessus pour valider l'ensemble des commandes SQL.



- Vous obtenez 88 tables dans votre base de donnée qui fonctionneront avec les fichiers PHP et dossiers modules de la solution phpnuke.  
Il y'a deux tables qui reste importante dans cette base de donnée:

**La table nuke\_authors** contiendra le mot de passe d'administration de votre site. Si jamais il vous arrivait de l'oublier, vous devrez supprimer cette table de la base de donnée de votre site pour copier le texte la concernant dans le fichier de base « nuke76fr.sql » afin de réinjecter la commande dans phpMyAdmin.

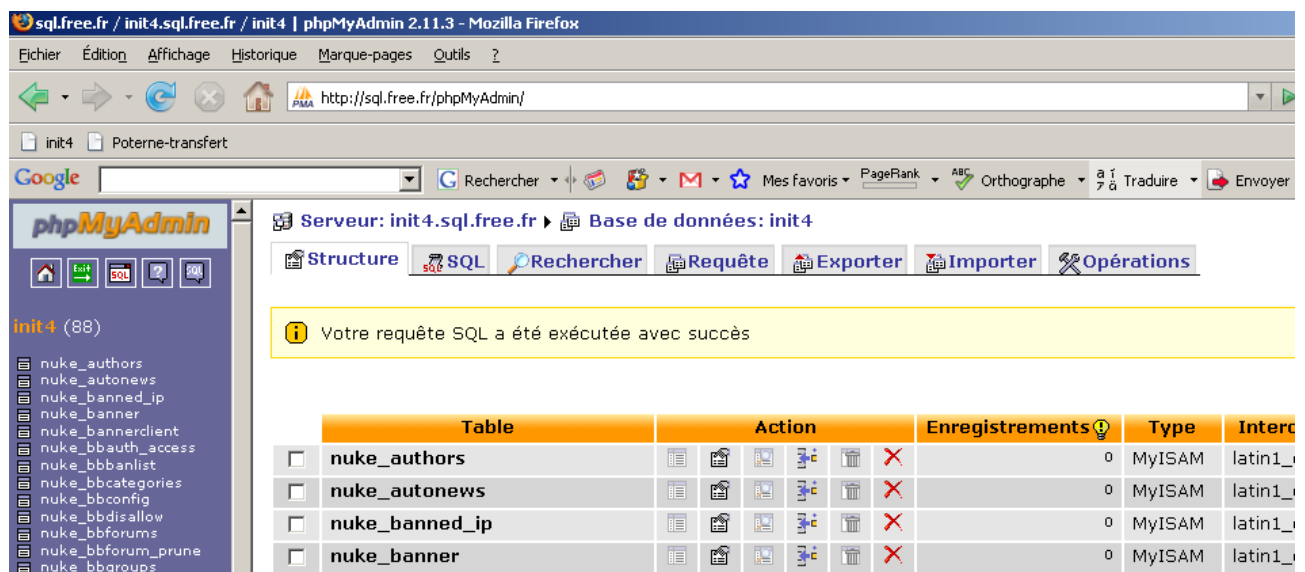
=> code à prendre en compte dans le fichier:

De « **CREATE TABLE nuke\_authors** ( [...jusqu'à...] -- Contenu de la table 'nuke\_authors'-- »

Il vous appartiendra par la suite de réinitialiser le mot de passe de votre site...

La table **nuke\_users** contiendra l'ensemble des utilisateurs qui ont créé un compte sur votre site.

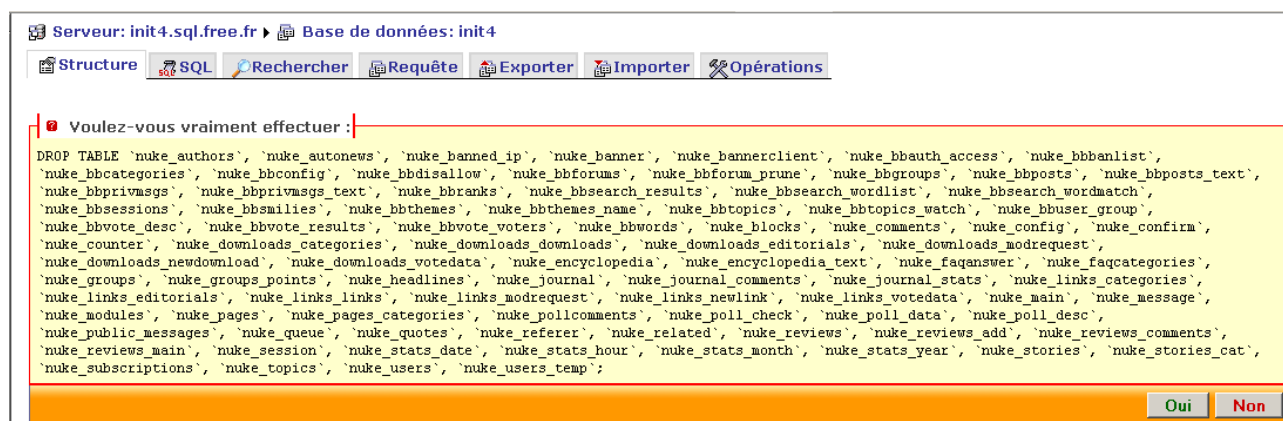
Pour information toutes les tables dont le nom commence par **nuke\_bb(...)** seront dédiés à votre forum de discussion.



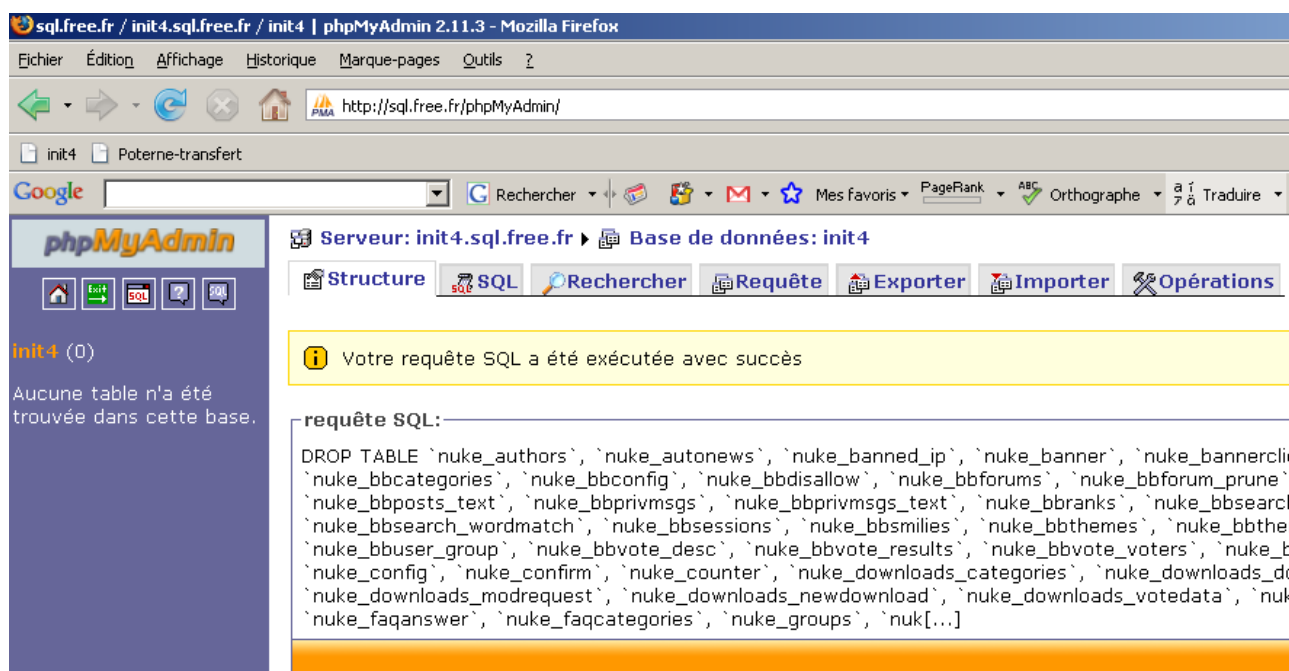
- Pour supprimer une ou des table(s) dans la base de donnée, sélectionnez la ou les tables concernée(s) et rendez-vous en bas de la fenêtre de votre navigateur pour exécuter cette commande. (Dans le cas de la copie d'écran qui suit, toutes les tables sont cochées pour une suppression).



- phpMyAdmin vous résume l'opération et vous demande une confirmation, cliquez sur « Oui » si vous êtes d'accord.



- Il vous confirme si la requête (DROP TABLE) a été effectuée avec succès. Dans le cas présent, la base de donnée se retrouve vierge, phpMyAdmin a supprimé les 88 tables en une commande sans écrire aucune instruction SQL.





# Un Serveur Apache sur une Clef USB

L'archive « [\(free\\_install\) EasyPHP 2.zip](#) » mise à disposition sur le site [init4](#) et exactement le service ou plutôt la solution « Apache PHP MySQL » que vous pouvez retrouver chez Free (et la plupart des hébergeurs). Cela vous permet d'avoir votre site Web en local (sur clef USB) et de pouvoir surfer comme si vous étiez sur internet. Donc EasyPHP vous donne la possibilité de travailler votre site de manière optimale pour effectuer une mise en ligne rapide.

Il est à noter que quelques fichiers de configuration doivent être modifiés de manière à rendre tous vos liens disponibles, surtout dans le cadre d'une utilisation de php\_nuke pour lier la base de données et rendre votre site dynamique par PHP (Lors de cette migration l'ensemble de vos pages.html devront être renommés pages.php).

**NB: En règle générale et pour simplifier la mise en ligne, il est important de réaliser les liens de vos pages.html via l'arborescence de votre dossier www et non via les URL.**

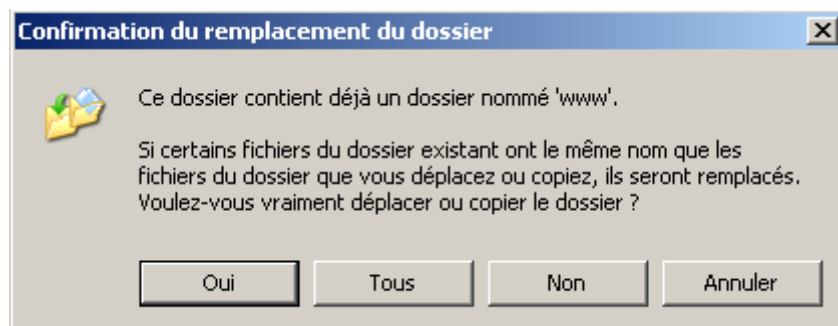
**Ex: L'utilisation du « ../pages/index.html » plutôt que « http://site.free.fr/pages/index.html ».**

## ➤ Le clone de la solution Free mais en local: EasyPHP

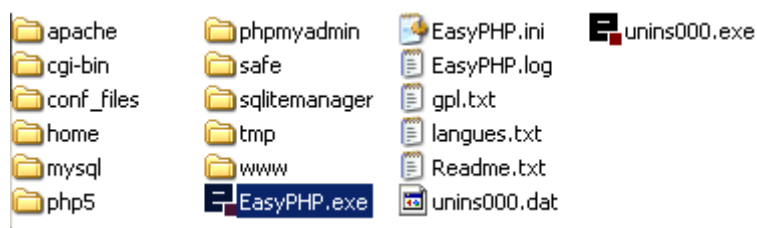
- Dézipper L'archive « [\(free\\_install\) EasyPHP 2.zip](#) ». Dans le dossier « EasyPHP 2.0b1 », vous pourrez remarquer la présence d'un dossier www. C'est dans ce dossier que vous devez copier votre site et c'est le contenu de ce dossier que vous envoyez en ligne.

Normalement, vous avez déjà créé un dossier www contenant votre index.html et le dossier pages, images etc... Il vous suffira de faire un clic droit sur votre dossier www pour le « Copier » et le « Coller » dans le dossier extrait: « EasyPHP 2.0b1 ».

Vous devez obtenir cette fenêtre de confirmation, cliquez sur « Tous ».

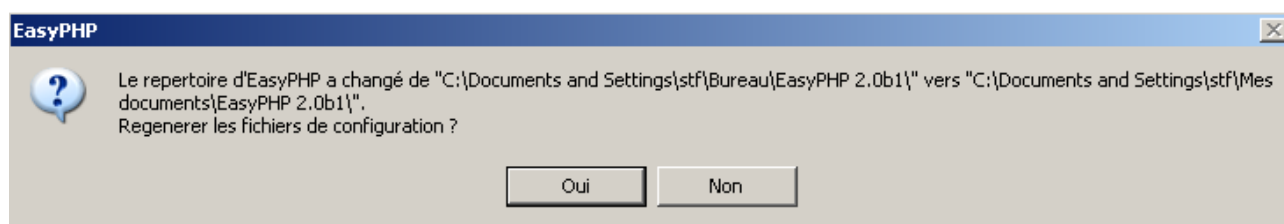


- Pour faire démarrer vos serveurs locaux, Apache et Mysql double cliquez sur EasyPHP.exe.

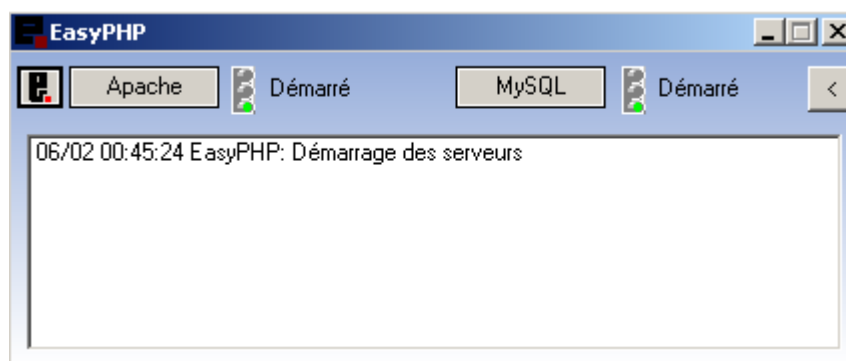




- Au démarrage, l'application va générer automatiquement les fichiers de configuration pour lui permettre de lier tous les fichiers qui concerne son fonctionnement. Cliquez sur « Oui ».



- La fenêtre de gestion d'EasyPHP s'ouvre. Si vous avez encore tous vos 12 points du permis de conduire vous devez savoir qu'il faut attendre que les feux soient vert pour continuer... Laissez le temps aux serveur Apache & Mysql de démarrer (si vous accédez à l'application via votre clef USB, soyez patient, tous les accès seront plus long, y compris le surf).



L'icône ou bouton qui va nous intéresser pour l'instant est celui-ci: 

L'application peut fonctionner sans que nous ayons à modifier la configuration. Il est à noter que c'est la dernière version d'EasyPHP mais en version beta (cela signifie que cette version n'est pas totalement stable et toujours en développement). Pour notre utilisation, cela pourra suffire largement, nous rencontrerons tout de même un bug d'affichage lors de notre accès à la base de donnée.

Actuellement, le site officiel d'EasyPHP est en travaux et n'est plus accessible. Néanmoins lorsqu'il retrouvera une nouvelle jeunesse vous pourrez télécharger la version inférieur et stable de l'application. Vous retrouverez sur ce site <http://fr.wikipedia.org/wiki/EasyPHP> un lien vers le site officiel (easyphp.org) et un lien vers le téléchargement de notre version ( **Lire l'article de ce wikipedia qui décrit bien l'environnement EasyPHP**).

- Au vu de ces informations, nous allons utiliser EasyPHP de manière basique (sans configuration) et utiliser ces menus:

|                |           |
|----------------|-----------|
| Aide           | ▶         |
| Fichiers Log   | ▶         |
| Configuration  | ▶         |
| Explorer       | F8        |
| Administration | CTRL+A    |
| Web local      | F7        |
| Redémarrer     | F5        |
| <b>Arrêter</b> | <b>F3</b> |
| Quitter        |           |

|                |           |
|----------------|-----------|
| Aide           | ▶         |
| Fichiers Log   | ▶         |
| Configuration  | ▶         |
| Explorer       | F8        |
| Administration | CTRL+A    |
| Web local      | F7        |
| Redémarrer     | F5        |
| <b>Arrêter</b> | <b>F3</b> |
| Quitter        |           |

- **Web local**

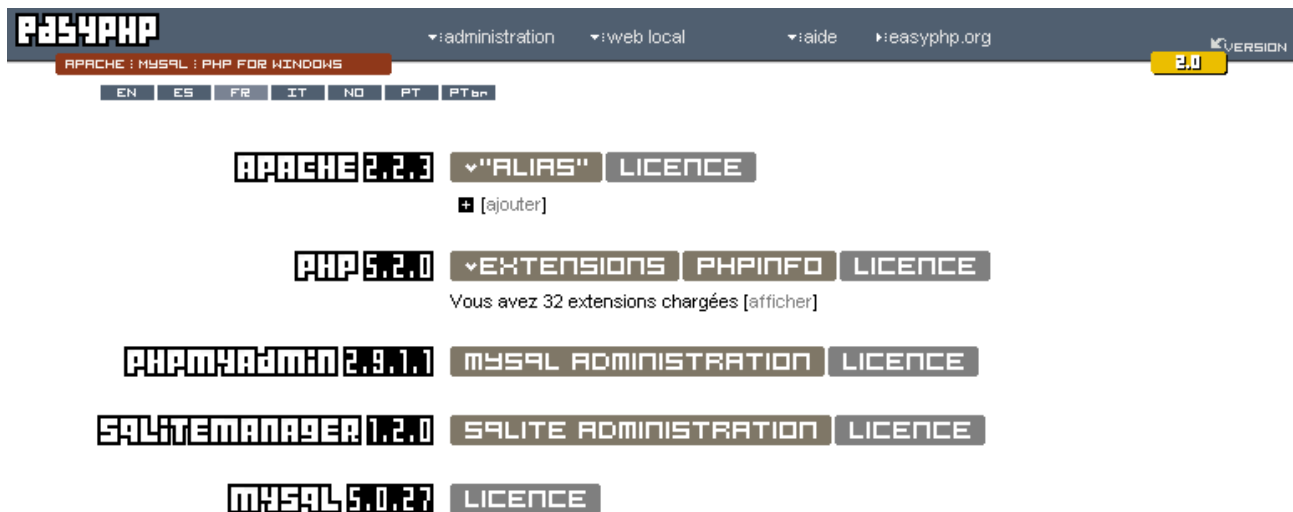
Lorsque vous cliquez sur ce choix, la fenêtre de votre navigateur internet préféré s'ouvre et EasyPHP utilise les fichiers que vous avez placé dans le dossier www de l'application.

L'ensemble des liens (vers / images, /download ou /pages) que vous avez défini reste disponible puisqu'il utilise le serveur Apache. Ainsi, si vous avez bien construit votre code html dans la page d'accueil (index.html), vous devriez avoir un affichage correcte. Sinon, vérifiez votre code ou l'arborescence de votre dossier www.

- **Administration**

Nous avons vu l'accès à votre base de donnée chez Free. EasyPHP utilise aussi phpMyAdmin mais vous pourrez constater un bug au niveau de l'affichage de cette interface. Cela reste tout du moins « jouable », il suffit de courir après les liens 😊.

- Une fois que vous avez cliqué sur le choix « Administration », la fenêtre de votre navigateur s'ouvre sur un menu. Sélectionnez dans phpMyAdmin 2.9.1.1, « mysql administration ». Vous arrivez sur une interface qui manque de design. Nous allons tout de même créer la base de donnée php\_nuke.



- Saisissez dans le champs « Créer une base de données »: **db\_php\_nuke** (le nom n'a pas d'importance vous pouvez être créatif), puis cliquez sur l'onglet « Créer ».



Vous devez accepter les cookies pour poursuivre.

## localhost

- Version du serveur: 5.0.27-community-log
- Version du protocole: 10
- Serveur: localhost via TCP/IP
- Utilisateur: root@localhost
- Jeu de caractères pour MySQL: **UTF-8 Unicode (utf8)**
- Interclassement pour la connexion MySQL:  
utf8\_general\_ci
- **Créer une base de données** ?  
db\_php\_nuke  
Interclassement  
Créer

- Vous obtenez la confirmation de la création de votre base de donnée (avec en plus la commande SQL que l'interface a utilisé pour la créer: **CREATE DATABASE 'db\_php\_nuke'**). Pour remplir la « DATABASE », il faut cliquer sur le lien: ♦ [SQL](#) de votre page.



Vous devez accepter les cookies pour poursuivre.

[Serveur: localhost](#) ▶ [Base de données: db\\_php\\_nuke](#)

- [Structure](#)
- [SQL](#)
- [Rechercher](#)
- [Requête](#)
- [Exporter](#)
- [Importer](#)
- [Opérations](#)
- [Privileges](#)
- [Supprimer](#)

Base de données db\_php\_nuke a été créé(e).

requête SQL:   
CREATE DATABASE 'db\_php\_nuke' ;  
  
[ [Modifier](#) ] [ [Créer source PHP](#) ]

- Tout comme pour Free, faites un « Copier/Coller »(Ctrl+A) de l'ensemble des commandes SQL du fichier [nuke76fr.sql](#) dans l'espace vide réservé aux requêtes puis « Exécuter ».



Aucune table n'a été trouvée dans cette base.

Vous devez accepter les cookies pour poursuivre.

[Serveur: localhost](#) ▶ [Base de données: db\\_php\\_nuke](#)

- [Structure](#)
- [SQL](#)
- [Rechercher](#)
- [Requête](#)
- [Exporter](#)
- [Importer](#)
- [Opérations](#)
- [Privilèges](#)
- [Supprimer](#)

Exécuter une ou des **requêtes** sur la base [db\\_php\\_nuke](#): ? —

```

user_regdate varchar(20) NOT NULL
default '',
check_num varchar(50) NOT NULL default
'',
time varchar(14) NOT NULL default '',
PRIMARY KEY (user_id)
) TYPE=MyISAM;

```

[ Délimiteur ; ] ☒ Réafficher la requête après exécution

- Vous obtenez vos 88 tables avec la confirmation de la bonne exécution des commandes.



Vous devez accepter les cookies pour poursuivre.

[Serveur: localhost](#) ▶ [Base de données: db\\_php\\_nuke](#)

- [Structure](#)
- [SQL](#)
- [Rechercher](#)
- [Requête](#)
- [Exporter](#)
- [Importer](#)
- [Opérations](#)
- [Privilèges](#)
- [Supprimer](#)

Votre requête SQL a été exécutée avec succès

- Si vous désirez tout supprimer, le lien « Tout cocher » se trouve à droite de la fenêtre de votre navigateur et en bas vous trouverez « Pour la sélection », cliquez dessus puis « Supprimer ». Il vous demande confirmation, si tel est votre choix cliquez sur « OUI ».

Voulez-vous vraiment effectuer :

```
DROP TABLE `nuke_authors`, `nuke_autonews`,  
`nuke_bbbanlist`, `nuke_bbcategories`, `nuke_bbgroups`, `nuke_bbposts`, `nuke_bbsearch_results`, `nuke_bbsearch_results`,  
`nuke_bbthemes`, `nuke_bbthemes_name`, `nuke_bbvote_results`, `nuke_bbvote_votes`,  
`nuke_counter`, `nuke_downloads_categories`, `nuke_downloads_modrequest`, `nuke_downloads_modrequest`,  
`nuke_encyclopedia_text`, `nuke_faqsanswer`, `nuke_journal`, `nuke_journal_comments`,  
`nuke_links_links`, `nuke_links_modrequest`, `nuke_modules`, `nuke_pages`, `nuke_pages`,  
`nuke_poll_desc`, `nuke_public_messages`, `nuke_reviews_add`, `nuke_reviews_comments`,  
`nuke_stats_month`, `nuke_stats_year`, `nuke_users_temp`;
```

*NB: Pour information, les commandes SQL passées par phpMyAdmin sont les suivantes:  
CREATE DATABASE 'Nom de la BD'; => Création de la base de donnée  
CREATE TABLE Nom de la table => Création des tables utilisées par les modules du site en PHP  
DROP TABLE Nom de la table => Suppression d'une ou plusieurs tables (avec séparateur: , )  
DROP DATABASE 'db\_php\_nuke'; => Suppression de la base de donnée*

Sur l'ensemble des sessions 1&2, vous avez eu un aperçu des connaissances de base pour la création de votre premier site. Si vous suivez de manière chronologique les différentes étapes écrites dans les deux fichiers.pdf, vous devriez arriver à faire un site en HTML.

En ce qui concerne la migration en PHP, votre site en HTML vous permettra d'avoir une trame pour étendre les fonctionnalités de votre création en ligne.

Ainsi, la session 3 sera la mise en pratique des deux fichiers.pdf (sessions 1&2).

Si vous avez quelques problèmes pour suivre ces tutoriels, n'hésitez pas à envoyer un email en exposant la ou les difficultés...

*Il y a une forte probabilité que vous trouviez des fautes d'orthographe. Je suis de la génération 1972 et victime de la méthode globale pour l'apprentissage de la lecture et de l'écriture. Si les fautes incommode votre lecture, n'hésitez pas à m'envoyer un email à l'adresse [init4@free.fr](mailto:init4@free.fr) en notifiant la faute et le numéro de page. Je ferai la modification rapidement.  
En vous souhaitant une bonne lecture  
@ bientôt en ligne.*